



***MOSIGRA***

Крупнейшая в Европе сеть  
магазинов настольных игр.

Магазины в РФ, РБ,  
Украине, Казахстане.

**mosigra.ru**



Магеллан — российский  
производитель игр и подарков.

**mglan.ru**

Правила игры скачаны с **mosigra.ru**

# ТАКЕНОКО

АВТОР: АНТУАН БОЗА ИЛЛЮСТРАТОРЫ: НИКОЛА ФРЮКТИОС, ПИКСЕЛЬ, ЮИО



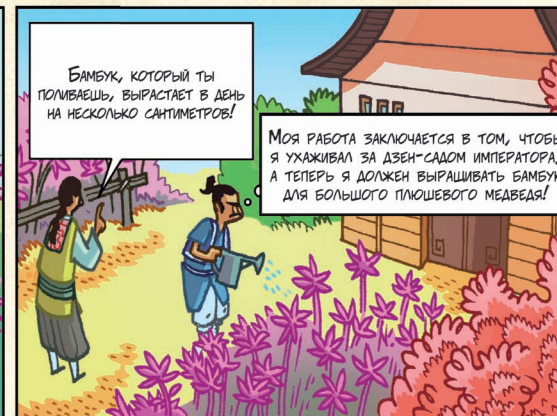
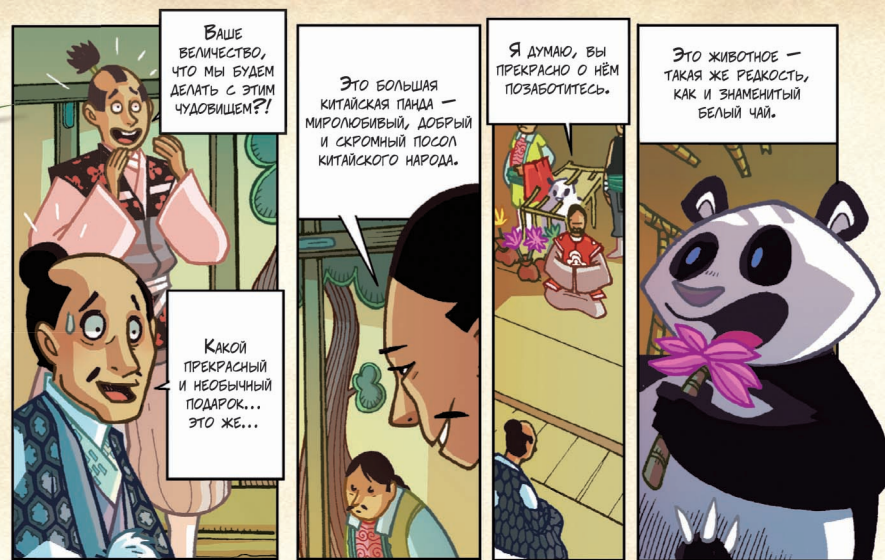
ВОЗРАСТ:  
10+



КОЛИЧЕСТВО ИГРОКОВ:  
2-4



ВРЕМЯ ИГРЫ:  
45 МИН.



## ИСТОРИЯ

Давным-давно при дворе японского императора...

После длительных переговоров дипломатические отношения между Японией и Китаем наконец-то наладились. И чтобы закрепить этот союз, китайский император подарил своему японскому коллеге священное животное — большую панду, которая является символом мира.

Японский император поручил своим придворным (то есть игрокам) сложную задачу: разведение бамбукового сада, чтобы накормить большого зверя.

## ЦЕЛЬ ИГРЫ

С помощью императорского садовника вы будете обрабатывать участки земли и выращивать на них три сорта бамбука: **зелёный**, **жёлтый** и **розовый**. Ваша задача — утолить голод ненасытного священного животного, падкого на сочный и нежный бамбук... Игрок, выростивший больше всего бамбука, лучше управившийся со своими земельными наделами и при этом накормивший привередливую панду, победит в игре.

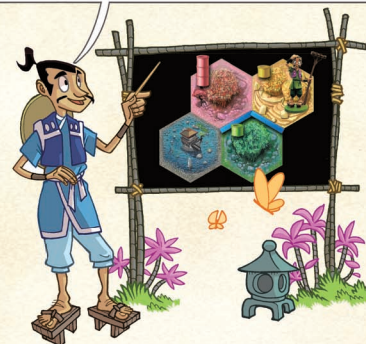
В ИГРЕ «ТАКЕНОКО» ВЫ БУДЕТЕ ОБРАБАТЫВАТЬ ЗЕМЕЛЬНЫЕ НАДЕЛЫ...



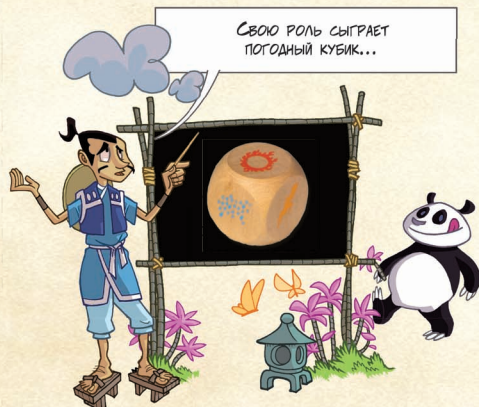
...ОРОШАТЬ ИХ...



...И С МОЕЙ ПОМОЩЬЮ ВЫРАЩИВАТЬ ПРЕКРАСНЫЙ БАМБУК.



СВОЮ РОЛЬ СЫГРАЕТ ПОГОДНЫЙ КУБИК...



...А ТАКЖЕ ЭТА ОГРОМНАЯ ЗВЕРЮГА...



УСЕРДНО ТРУДИТЕСЬ, И ИМПЕРАТОР ШЕДРО НАГРАДИТ ВАС!



### КОМПОНЕНТЫ

- 28 земельных участков
- 36 сегментов **зелёного** бамбука
- 30 сегментов **жёлтого** бамбука
- 24 сегмента **розового** бамбука
- 20 оросительных каналов
- 9 улучшений
- 45 карт заданий
- 1 карта императора
- 4 планшета игроков
- 8 фишек действий (по 2 каждого вида)
- 1 погодный кубик
- 1 фигурка панды
- 1 фигурка садовника
- Правила игры

### ВРЕМЯ УРОКА ЯПОНСКОГО ЯЗЫКА

«Такеноко» с японского языка дословно переводится как «бамбуковый побег». Две идеогаммы объединяются между собой типичной для кандзи связкой [но]:

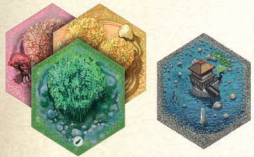
Take [но] ko

竹の子

(Бамбук) (Ребёнок или побег)

# КОМПОНЕНТЫ ИГРЫ

Перед началом вашей первой игры ознакомьтесь с её компонентами.



## УЧАСТКИ

Участки представляют собой земельные наделы, на которых произрастает бамбук. Они бывают трёх цветов: **зелёного**, **жёлтого** и **розового**. На каждом участке может расти только один росток бамбука соответствующего цвета. Бамбук не растёт на стартовом участке с прудом.



## УЛУЧШЕНИЯ

Улучшения способствуют росту бамбука. Некоторые участки уже имеют встроенные улучшения, а на остальные участки вы можете поместить жетоны улучшений.



## ЗАДАНИЯ

Чтобы умиротворить императора, игроки должны выполнять задания трёх разных категорий и получать за это победные очки.



## БАМБУК

Существует три сорта бамбука, они соответствуют цветам участков: **зелёному**, **жёлтому** и **розовому**. Максимальная высота бамбука — 4 сегмента.



## САДОВНИК

Садовник ухаживает за бамбуком, контролируя его правильный рост на бережно обработанных участках земли.



## ОРОСИТЕЛЬНЫЕ КАНАЛЫ

Ростом бамбука необходима вода. Без неё ничего расти не будет! К счастью, для этого в саду есть оросительная система.



## ПАНДА

По саду свободно бродит большая прожорливая панда, с аппетитом поедающая сочный бамбук.



## ИМПЕРАТОР

В нужное время Его Величество посетит сады и определит победителя.



## ПОГОДНЫЙ КУБИК

Погодные условия, выпавшие на этом кубике, играют важную роль в улучшении бамбукового сада.

**Важно!** Каждый игрок владеет только теми элементами, которые хранятся на его планшете игрока. Все элементы в бамбуковом саду (участки, оросительные каналы, сегменты бамбука, фигурки садовника и панды, жетоны улучшений) являются общими для всех игроков.

# ПОДГОТОВКА К ИГРЕ

Поместите стартовый участок с прудом **1** в центр стола.

Поставьте на него фигурки садовника **2** и панды **3**. Взакрытую перемешайте оставшиеся земельные участки **4** и положите их в виде стопки рубашкой вверх.

Рядом положите оросительные каналы **5** и улучшения (отсортированные по типу) **6**, образовав резерв.

Отложите карту императора **7** и отсортируйте карты заданий по трём категориям (участок, садовник, панда) **8**. Тщательно перемешайте их и сформируйте три колоды, лежащие рубашками вверх. Рядом положите погодный кубик **9**. Каждый игрок получает планшет игрока **10**, 2 фишки действий **11** и по одной карте задания из каждой категории **12** (не показывайте их другим игрокам).



## ХОД ИГРЫ

Первым ходит самый высокий игрок, далее ход передаётся по часовой стрелке.

Ход каждого игрока делится на две фазы: 1) определить погодные условия;  
2) выполнить 2 действия из 5 возможных.

### ОПРЕДЕЛИТЬ ПОГОДНЫЕ УСЛОВИЯ

**Важно!** В первом раунде игроки пропускают эту фазу и сразу же переходят ко второй.

Активный игрок бросает погодный кубик и использует эффект выпавших климатических условий.



СОЛНЦЕ

*Яркое солнце сияет над бамбуковым садом.*

Активный игрок получает одно дополнительное действие. **Важно:** все три действия должны быть разными.



ДОЖДЬ

*Мелкий дождик возвращает молодые ростки бамбука.*

Активный игрок может поместить сегмент бамбука на любой орошаемый участок (см. разделы «**Выложить новый участок**» и «**Взять оросительный канал**»), не превышая лимит в 4 сегмента.



ВЕТЕР

*Лёгкий ветерок колышет ростки бамбука в саду.*

Активный игрок может (но не обязан) выполнить 2 одинаковых действия в этот ход.



ГРОЗА

*Гром гремит и сверкают молнии, пугая большую панду.*

Активный игрок может поместить фигурку панды на любой участок в саду. Чтобы оправиться от страха, бедное животное съедает один сегмент бамбука на этом участке.



ОБЛАКА

*Серые облака заволокли небо. Самое время поработать в саду.*

Активный игрок может взять один жетон улучшения из резерва. Он может сразу же поместить его на участок в саду или положить на свой планшет игрока в специальную область. Если в резерве больше не осталось жетонов улучшений, то игрок может использовать любую другую погоду.

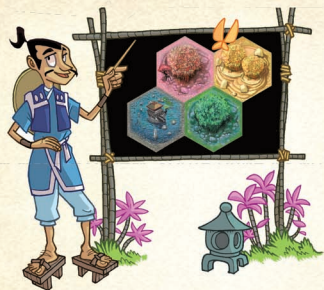


Если вам выпал знак вопроса, то активный игрок сам выбирает, какая погода будет в его ход: солнце, дождь, ветер, гроза или облака.

### ВЫПОЛНИТЬ 2 ДЕЙСТВИЯ ИЗ 5 ВОЗМОЖНЫХ

В свой ход игрок должен выполнить **два разных действия** в любом порядке.

Как только игрок выбрал действия, которые хочет совершить, он отмечает их на своём планшете с помощью фишек.



## 1. ВЫЛОЖИТЬ НОВЫЙ УЧАСТОК

Игрок тянет три верхних участка из стопки, выбирает один из них и выкладывает в сад, соблюдая правила присоединения участков. Оставшиеся два участка игрок кладёт под низ стопки. Участок можно выложить в сад, соблюдая **хотя бы одно из следующих условий**:

- участок должен соприкасаться со стартовым участком с прудом;
- участок должен соприкасаться с двумя участками в саду.

Если вы выложили участок, который соприкасается с прудом или имеет улучшение «колодец», то он автоматически орошается (см. раздел «Взять оросительный канал»). Немедленно поместите на него один сегмент бамбука соответствующего цвета.



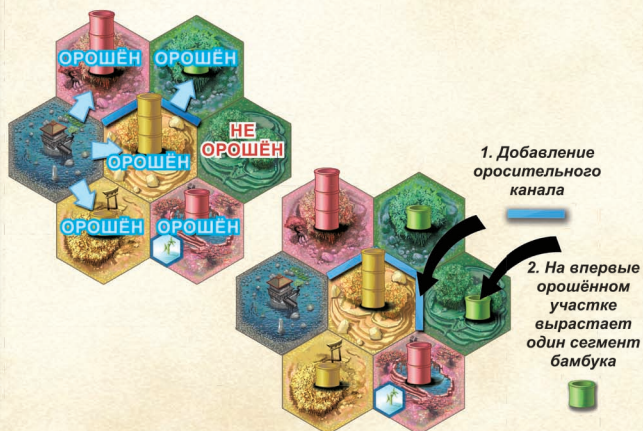
## 2. ВЗЯТЬ ОРОСИТЕЛЬНЫЙ КАНАЛ

Игрок берёт один оросительный канал из резерва. Он может либо сразу использовать его, либо положить на свой планшет игрока в специальную область и использовать в следующий ход. Игрок может выложить оросительный канал со своего планшета игрока в любой момент своего хода, не теряя действие. Оросительный канал помещается на границу между двумя участками таким образом, чтобы сформировать оросительную сеть. Оросительная сеть всегда начинается от стартового участка с прудом.

Участок считается орошённым, если соблюдается **хотя бы одно из следующих условий**:

- он соприкасается стороной со стартовой областью с прудом. В этом случае орошение происходит автоматически;
- хотя бы одна из шести граней участка содержит оросительный канал;
- на участке есть улучшение «колодец».

Когда вы орошаете участок впервые, немедленно добавляйте на него один сегмент бамбука. Если оросительный канал питает водой одновременно два участка, то сегмент бамбука добавляется на каждый из них.

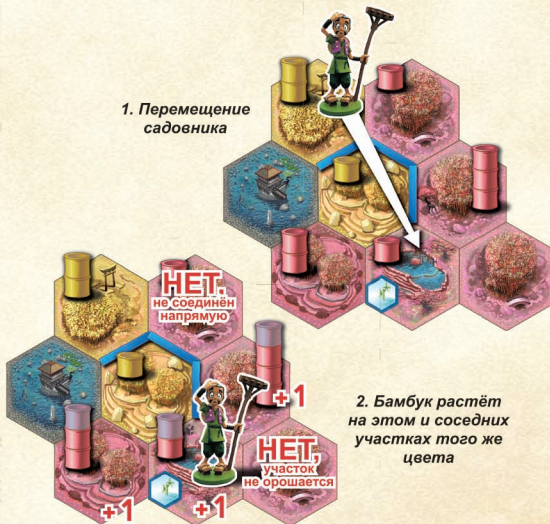


## 3. ПЕРЕДВИНУТЬ ФИГУРКУ САДОВНИКА

Активный игрок может передвинуть фигурку садовника по прямой линии на любое количество участков в любом направлении. Садовник не может передвигаться через пустые пространства между участками. Когда садовник завершает движение на каком-то участке, он выращивает на нём, а также на всех соединённых с ним участках того же цвета один сегмент бамбука. При условии, что все эти участки орошаются.

**Важно!** Если на участке, на котором остановился садовник, не растёт бамбук (участок не орошён или на нём уже есть 4 сегмента бамбука), то на соседних участках того же цвета (если они удовлетворяют условиям) добавляется сегмент бамбука.

**Примечание.** Садовник может остановиться и на стартовом участке с прудом. Но бамбук нигде не вырастает.

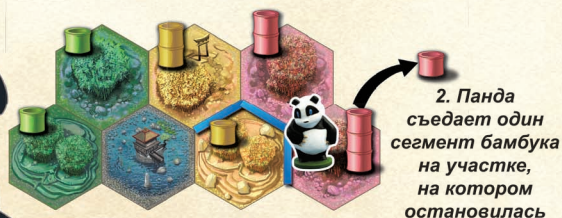
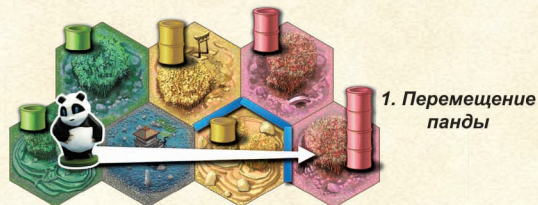




## 4. ПЕРЕДВИНУТЬ ФИГУРКУ ПАНДЫ

Активный игрок может передвинуть фигурку панды по прямой линии на любое количество участков в любом направлении. Панда не может передвигаться через пустые пространства между участками. Когда панда завершает движение на каком-то участке, она съедает на нём один сегмент бамбука, при условии, что на участке есть хотя бы один сегмент бамбука и нет улучшения «ограда» (см. раздел «Улучшения»). Игрок забирает съеденный бамбук и кладёт на свой планшет игрока в специальную область. В дальнейшем он может быть использован для выполнения заданий панды (см. раздел «Взять карту задания»).

**Примечание.** Панда, как и садовник, может остановиться на стартовом участке с прудом. Тогда игрок не получает бамбук. Панда и садовник могут стоять на одном участке.



## 5. ВЗЯТЬ КАРТУ ЗАДАНИЯ

Активный игрок может взять одну карту задания любой из трёх категорий. В левом нижнем углу карты указано количество победных очков, которые получит игрок, если выполнит задание.

**Важно!** Одновременно игрок может иметь на руках не более 5 невыполненных заданий.



## ВЫПОЛНЕНИЕ ЗАДАНИЯ

Игрок может выполнить задание в любой момент своего хода, если выполняются условия, изображённые на карте. Как только игрок выполнил какое-либо задание, он выкладывает карту этого задания в открытую перед собой. Однажды выполненное, задание считается таковым до конца партии. Даже если в бамбуковом саду произошли изменения.

**Примечание.** Игрок может выполнить сразу несколько заданий.

**Важно!** Выполнение задания не считается действием.



### А. ЗАДАНИЯ ПО УЧАСТКАМ

На каждой карте такого задания изображены 3 или 4 соседних участка. Чтобы выполнить задание, в бамбуковом саду должна присутствовать изображённая фигура из участков. При этом все участки должны быть орошаемыми.

**Примечание.** На участках, которые составляют фигуру, могут быть улучшения.



### Б. ЗАДАНИЯ САДОВНИКА

На картах этих заданий могут быть изображены:

- росток бамбука из 4 сегментов на участке с улучшением;
- росток бамбука из 4 сегментов на участке без улучшения;
- группа из нескольких ростков бамбука без улучшений или с ними.

Чтобы выполнить задание, изображённая на карте комбинация должна присутствовать в бамбуковом саду.

**Важно!** Это необязательно должны быть соседние участки.



### В. ЗАДАНИЯ ПАНДЫ

На каждой карте такого задания изображены 2 или 3 сегмента бамбука разных цветов. Чтобы выполнить задание, игрок должен собрать изображённую комбинацию у себя на планшете игрока в специальной области. После этого сегменты бамбука возвращаются в общий резерв.





Участки в саду должны составлять фигуру, которая изображена на карте. Задание считается выполненным, если все участки орошаются.



Розовый росток бамбука высотой 4 сегмента на участке с улучшением «удобрение».



Жёлтый росток бамбука высотой 4 сегмента на участке без улучшений.



Не менее 4 зелёных ростков бамбука высотой 3 сегмента на участках с улучшениями или без.



2 жёлтых сегмента бамбука на планшете игрока.



2 зелёных сегмента бамбука на планшете игрока.



3 сегмента бамбука разных цветов на планшете игрока.

## УЛУЧШЕНИЯ

Улучшения могут быть встроенными (уже изображёнными на участке) или их можно добавить, положив жетон улучшения на участок. Игрок может получить жетон улучшения, если в первой фазе на погодном кубике выпали «облака». Если у игрока есть улучшение на планшете, он может выложить его на участок в бамбуковом саду в любой момент своего хода (не теряя действие!) при соблюдении **следующих условий**:



- улучшение можно добавить лишь на те участки, где ещё не растёт бамбук (это может быть либо на только что выложенном не орошаемом участке или на участке, где панда съела весь бамбук);
- каждый участок может иметь только одно улучшение (встроенное или добавленное);
- выложив жетон улучшения на участок, его больше нельзя убрать или заменить жетоном другого улучшения.

Всего бывает три вида улучшений:



### 1. ОГРАДА

Ограда защищает бамбук на участке от прожорливой панды. Панда может проходить через этот участок или останавливаться на нём, но не может есть бамбук.



### 2. УДОБРЕНИЕ

Удобрение увеличивает рост бамбука на участке. Каждый раз, когда бамбук растёт, вместо одного сегмента добавляются сразу два (но не превышая максимальную высоту в 4 сегмента!)



### 3. КОЛОДЕЦ

Колодец орошает участок, поэтому такой участок может не соприкасаться со стартовым участком и к нему не нужно проводить оросительный канал. Когда игрок впервые выкладывает такой участок в бамбуковый сад, на нём автоматически появляется 1 сегмент бамбука.

**Важно!** Участок с таким улучшением не может становиться источником для оросительной системы.

# ТАКЕНОКО





# КОНЕЦ ИГРЫ

Условия завершения игры зависят от количества игроков:

- **при игре вдвоём**, когда один из игроков завершает **девятое задание**, начинается последний раунд;
- **при игре втроём**, когда один из игроков завершает **восьмое задание**, начинается последний раунд;
- **при игре вчетвером**, когда один из игроков завершает **седьмое задание**, начинается последний раунд;

Игрок, который начал последний раунд, берёт карту императора, которая приносит ему дополнительно 2 победных очка, и завершает ход.

**Важно! Во время своего хода, когда игрок начал последний раунд, он по-прежнему может завершать другие задания.**

Затем остальные игроки делают по одному ходу, и игра заканчивается. Начинается подсчёт очков. Каждый игрок подсчитывает сумму очков на своих выполненных картах заданий. Карты невыполненных заданий не приносят очков.

Игрок, набравший наибольшее количество очков, побеждает в игре и получает поздравления от императора!

В случае ничьей побеждает претендент с наибольшим количеством очков за выполненные задания панды. Если ничья сохраняется, претенденты разделяют победу.

**Примечание.** При желании вы можете усложнить игру, добавив следующее правило: если игрок берёт карту задания, условия которого уже выполнены в бамбуковом саду, он должен сбросить эту карту и взять новую из любой категории.



## ПЛАНШЕТ ИГРОКА



Памятка о погодных условиях

Памятка о действиях игрока

Резерв оросительных каналов

Резерв улучшений

Резерв бамбука, съеденного пандой

## СОВЕТЫ НАЧИНАЮЩИМ САДОВНИКАМ

- Во время вашего первого хода выложите участок в бамбуковый сад. Вам понадобится земельный надел для начала работ.
- Используйте возможность хранить оросительные каналы на планшете игрока. Вот увидите, в процессе игры вода быстро иссякнет!
- Вы можете провести несколько первых игр без использования погодного кубика. Это будет не так весело, зато даст вам время ознакомиться с механикой игры.

## ЧТО ДЕЛАТЬ, ЕСЛИ КАКИЕ-ТО КОМПОНЕНТЫ ЗАКОНЧИЛИСЬ?

Количество сегментов бамбука в игре должно хватить большинству игроков. Но если они всё же закончились, игроки могут использовать сегменты другого цвета.

Если в стопке осталось меньше трёх участков, игрок решивший выполнить действие «выложить новый участок», может выбрать только из двух участков.

Если участки или оросительные каналы закончились, вы больше не можете совершать соответствующие действия.



© Matagot - 96, rue Miromesnil - 75008 - Paris - France. [www.matagot.com](http://www.matagot.com)  
 Эксклюзивные дистрибьюторы на территории РФ: ООО «Настольные игры – Стиль Жизни» и ООО «Мир Хобби». Импортёр: ООО «Настольные игры – Стиль Жизни», Россия, 121087, г. Москва, Береговой пр., д. 7, корп. 1, оф. 1. Тел.: +7 495 510 0539, [mail@lifestyleld.ru](mailto:mail@lifestyleld.ru).  
[www.hobbyworld.ru](http://www.hobbyworld.ru) [www.lifestyleld.ru](http://www.lifestyleld.ru)